

PLUS en KONDENSA

Luchtverwarmer

**INSTRUCTIES VOOR HET VERVANGEN VAN DE
HONEYWELL PRINT DOOR DE CPU-PLUS PRINT**

- KIT G15010 -

Instructie handleiding voor het vervangen van de Honeywell print voor een CPU-PLUS print

1) Inhoud G15010 ombouwkits:

- 1x Printplaat G 15010-R05 (fig.1)
- 1x Kabelboom voor brander automaat waakvlamklep, luchtdrukschakelaar /maximaal beveiliging.(fig.2)
- 1x kabelboom voor extra voeding brander ventilator.(fig.3)
- 1x kabel set voor M1 (witte aansluitstrip) , CN6 (Groene 9 pins connector), CN8 (Groene 2 pins connector) (fig.4)
- 4x Zelfklevende afstandhouders (fig.5)
- 3x Kabelbandjes (fig.6)
- 1x Aarde klem



Fig.1

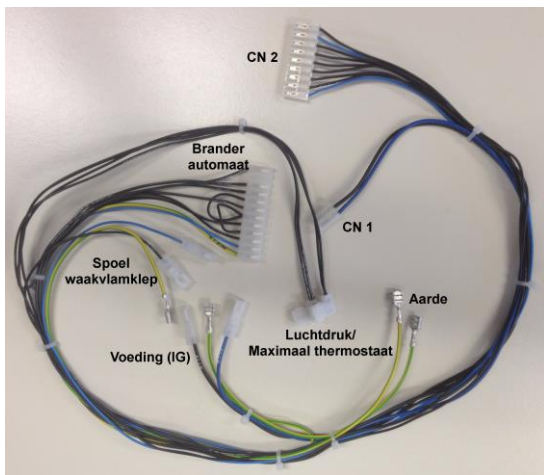


Fig. 2

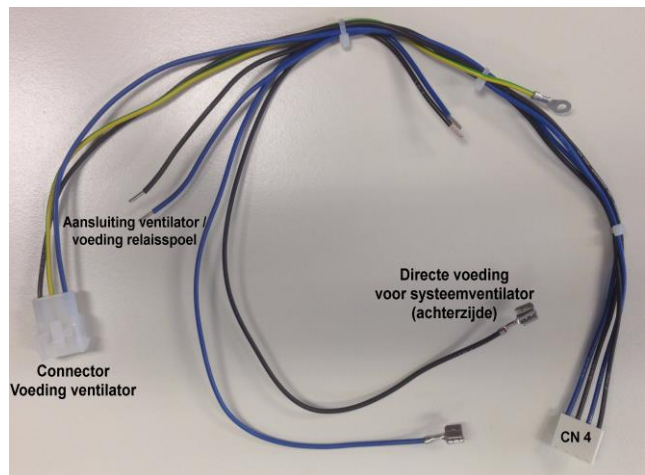


Fig. 3

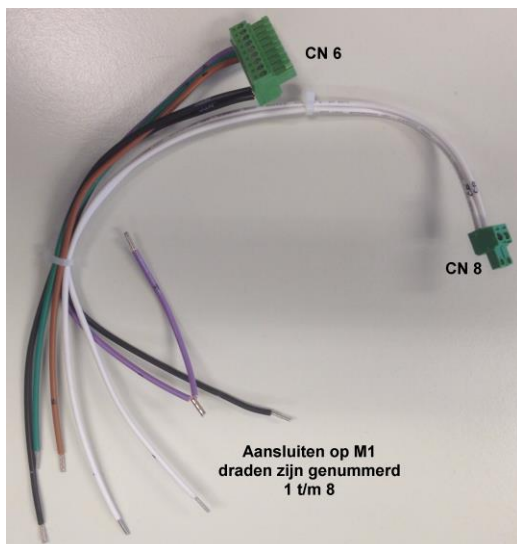


Fig. 4

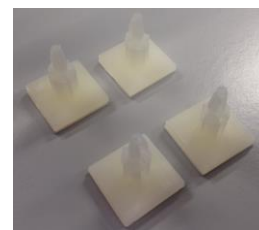


Fig. 5



Fig. 6



Fig. 7

Introductie

Handel als volgt om de Honeywell print te vervangen voor een CPU-PLUS print:

1) Verwijderen van de oude componenten

Belangrijk: Controleer voor u met de werkzaamheden begint of het toestel spanningsloos is en of de werkschakelaar is uitgeschakeld.

De oude printplaat bevindt zich onder de afdekkap in de luchtverwarmer.

- Verwijder de volgende onderdelen:
- Verwijder de afdek plaat d.m.v. de twee kruiskop schroeven.
- Zie fig.8
- Maak alle kabels los van de Honeywell printplaat (X1 t/m X7)
- Maak de kabels los van de brander automaat, waakvlamklep, luchtdrukschakelaar en maximaal thermostaat (Laat de doorlus draden zitten)
- Maak de 2 draden los die van de hoofdschakelaar IG naar connector X1 toe gaan.
- De rubber ringen moeten worden hergebruikt.

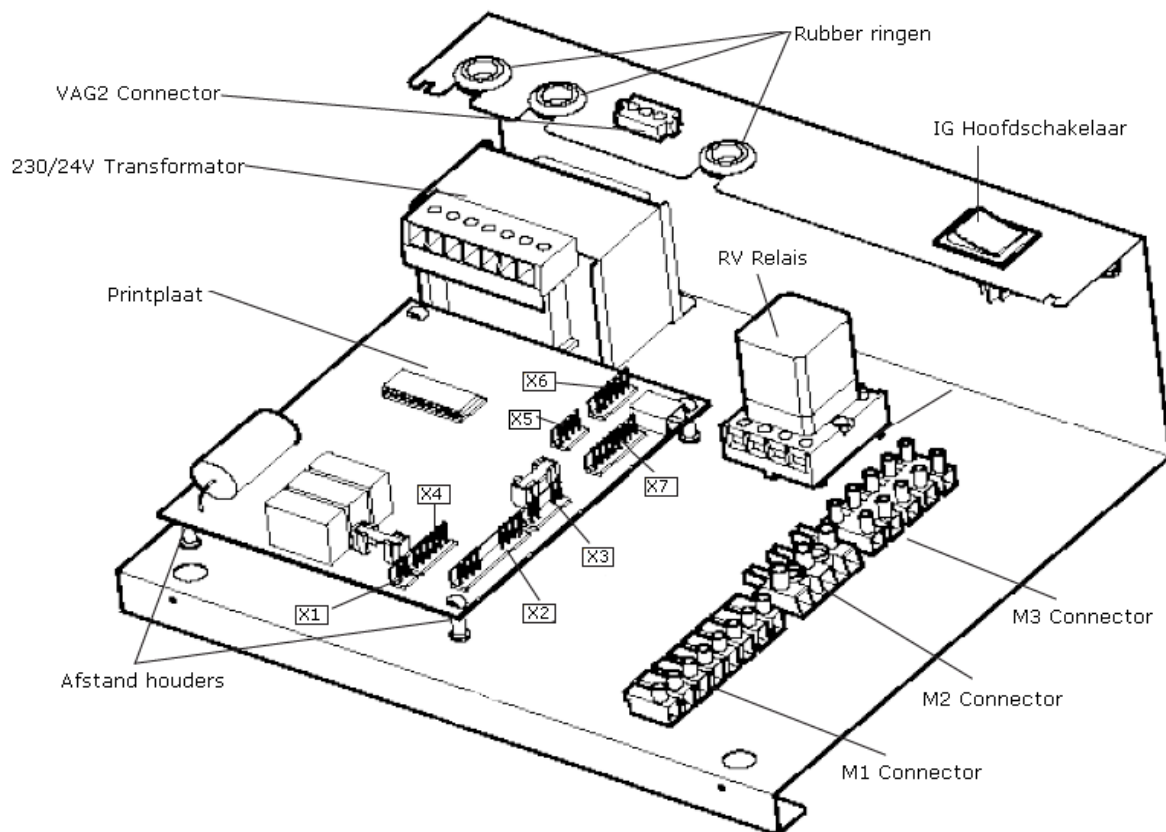


Fig. 8

- Verwijder de rode draden die zijn aangesloten op connector X7 en M1 Fig.9
- Gebruik hiervoor een kleine platte schroevendraaier om de klemmen mee in te drukken en trek de draden eruit.



Fig.9

Let op als er een relais is gemonteerd (model 072 / 092)

- Indien een relais RV voor de ventilatoren is gemonteerd (072/092), dan moet de bedrading hiervan ook gedeeltelijk worden gedemonteerd, namelijk de bedrading naar A1 (NV2) en A2 (FV2) van het relais en van de contacten 1 (NV1) en 8 (FV1)
- De overgebleven draden, "3501" en "3504", die op M2 zijn aangesloten en de aarde kabel geel/groen moeten worden hergebruikt.
- Verwijder de connector VAG2 met de bijbehorende kabels.
- Verwijder als laatste de printplaat en de oude afstand houders.

2) Monteren van Kit G15010

- Plaats de nieuwe zelfklevende afstandhouders aan de onderzijde in de daarvoor bestemde gaten van de printplaat.
- Monteer de CPU-PLUS print, zoals in Fig.11 op ± 2 cm vanaf de linker zijde. Zorg ervoor dat CN2 en CN6 richting M1 en M2 geplaatst zijn.

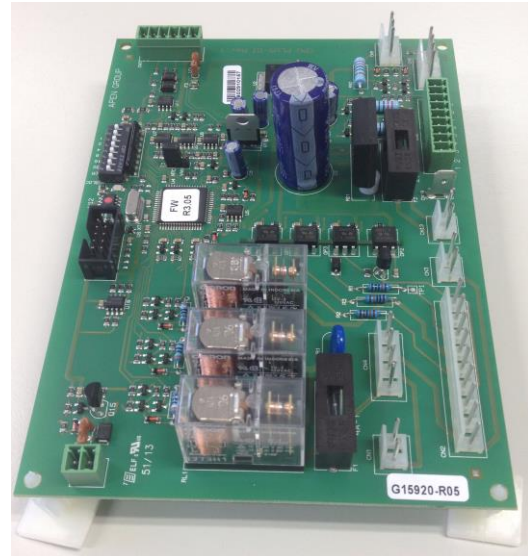


Fig.10

- Neem kabelboom uit Fig.3
- Monteer de connector VAG2 op de juiste plaats.
- Plaats CN 4 op de juiste positie op de printplaat.
- Indien er een relais in het toestel zit, sluit dan de draden "NV2" en "FV2" aan op de spoel A1 en A2.
- Sluit de draden "NV1" en "FV1" aan m.b.v. de platte stekkers op IG1 klem 2 en 5 zie Fig.12 (contact van de schakelaar werkt recht tegenover elkaar 1-2 en 4-5)
- Sluit uiteinde van kabel "FV1" aan op No. 2 van de relaisvoet.
- Sluit uiteinde van kabel "NV1" aan op No. 8 van de relaisvoet.
-

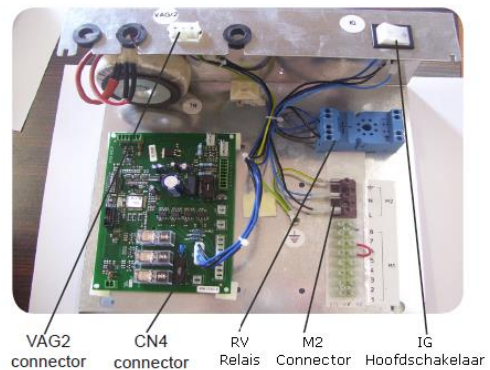


Fig. 11

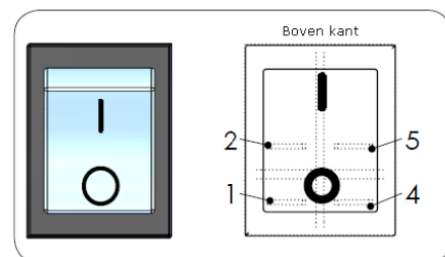
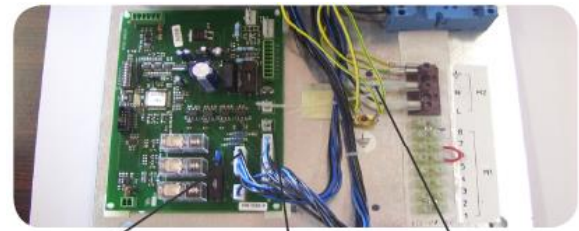


Fig. 12

Let op als er geen relais is gemonteerd

- Als er geen relais in het toestel zit zijn de draden "NV1" en "FV1" over, deze kan men verwijderen.
- Sluit in dit geval de draden "NV2" direct aan op Blauw en "FV2" op Bruin op Connector M3.

- Neem kabelboom uit Fig.2
- Sluit de connector CN 1 aan op de printplaat. Zie fig. 13
- Sluit de connector CN 2 aan op de printplaat. Zie fig. 13
- Plaats de Faston aansluiting (Fig. 7) op de aarde aansluiting en gebruik hiervoor dezelfde moer en schroef.
- Leid de draden door de rubber rechts langs de connector VAG2.
- Sluit de 11 polige connector aan op de branderautomaat.



CN 1 Connector CN 2 Connector Aarde aansluiting
Fig. 13

- Sluit de 11 polige connector aan op de branderautomaat. Fig. 14
- Sluit de luchtdrukschakelaar / maximaal thermostaat aan m.b.v. de twee haakse stekkers "Therm" Fig. 15
- Sluit kabel "PIL" aan op de waakvlamklep. Fig. 16.
- Sluit de blauwe draad "ALIM" op klem 5 van IG hoofdschakelaar.
- Sluit de zwarte draad "ALIM" op klem 2 van IG hoofdschakelaar..



Brander
automaat
Fig. 14

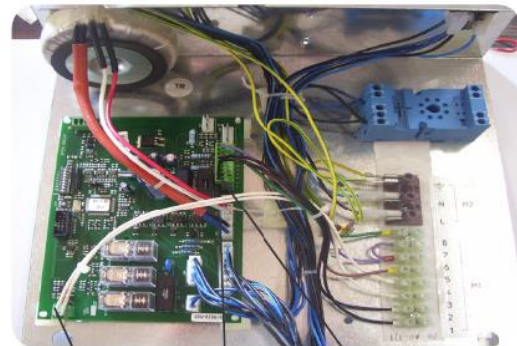


Luchtdruk
Schakelaar
Fig. 15



Waakvlam
klep
Fig. 16

- Neem kabelboom uit Fig.4
- Plaats de 9 polige connector uit fig. 4 op CN6 op de printplaat.
- Plaats de 2 polige connector op CN8.
- Sluit de draden 1 t/m 8 aan op M1, **let op de kleuren** . Zie fig. 17.
- Plaats de connector van de transformator op CN3.
-



CN8
connector CN3
connector CN6
connector

Fig. 17

Parameter instelling

Bij het vervangen van de printplaat door de CPU-Plus printplaat moeten er enkele instellingen en parameters worden gecontroleerd m.b.v. de thermostaat.

De parameters kunnen per toestel verschillen, terwijl andere parameters zijn gekozen voor een bepaalde bediening door de installateur.

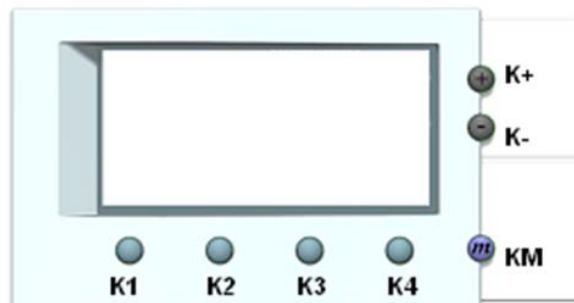
De **PLUS** en de **CONDENSA** hebben beiden verschillende parameters. Controleer deze waarde iedere keer, volgens de tabel op pag. 8, om alles up to date te houden.

De volgende **PARAMETERS**, *MOETEN DOOR DE INSTALLATEUR WORDEN INGESTELD*: K1, K2, K3.

Deze waarden bepalen de juiste capaciteit van de luchtverwarmer. Bij een nieuw geleverde printplaat staan deze waarden op nul (0).

Indien deze waarden niet worden ingesteld zal de luchtverwarmer NIET werken.

Om toegang te krijgen tot deze parameter instelling, druk 8-10 sec. op knop KM. Druk daarna op K4 en vervolgens op TPB.



Opmerking: Zie de gebruiksaanwijzing die bij de luchtverwarmer is geleverd voor meer informatie over deze parameter instellingen.

Deze informatie is ook te vinden op onze website: www.kustertho.nl in de bibliotheek.

Controle van de hardware instellingen.

De printplaat is door de fabrikant op de juiste manier ingesteld.

Een aantal instellingen moeten toch nog gecontroleerd worden.

- Controleer of "CR" op ON staat. Fig. 18
- Controleer of de *Jumper* NTC/VAN op "NTC" staat. Fig.18

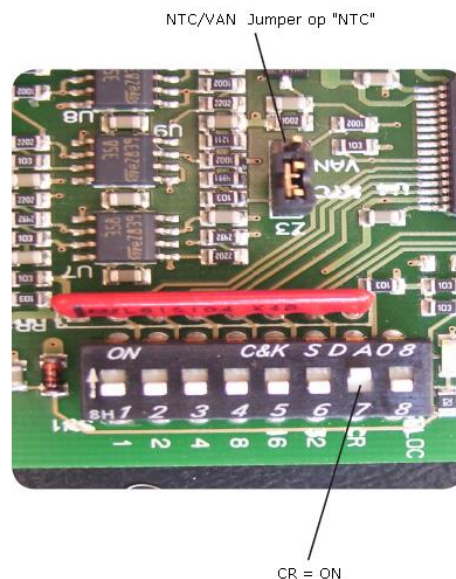


Fig. 18

Instructie handleiding voor het vervangen van de Honeywell print voor een CPU-PLUS print

Instellen van de parameters

Type	Nieuwe printplaat (Groen)		
	Min. Toerental (K1)	Max. Toerental (K2)	(K3)
PO 32	57	83	70
PO 35	62	93	80
PO 43	64	86	75
PO 54	65	93	70
PO 72	75	98	70
PO 92	74	97	70
PCO 32	24	79	70
PCO 35	27	88	70
PCO 43	28	85	70
PCO 54	29	97	70
PCO 72	28	97	70
PCO 92	31	94	70
PL0 15	44	58	83
PLO 24	55	73	83
PLO 32	56	80	70
PLO 35	62	87	70
PLO 43	64	86	70
PLO 54	65	93	70
PLO 72	75	100	70
PLO 92	75	100	70
CFO 32	60	59	70
CFO 43	55	85	70
CFO 54	60	90	70
CFO 72	65	95	70
CFO 92	65	97	70

Instellen Type PO, CFO, PCO met oude thermostaat

1. Druk toets 1 en 3 tegelijk in en hou 3 sec. vast.
2. Druk d.m.v. de "Info" toets door tot waarde 1 (K1)
3. Stel de juiste waarde in
4. Verander deze waarde d.m.v. toetsen "hoger" en "lager" tot de gewenste waarde volgens bovenstaande tabel. Controleer tevens de waarde van 1 t/m 8 zie tabel
5. Druk d.m.v. de "Info" toets door tot waarde 2 (K2)
6. Stel de juiste waarde in
7. Verander deze waarde d.m.v. toetsen "hoger" en "lager" tot de gewenste waarde volgens bovenstaande tabel. Controleer tevens de waarde van 1 t/m 8 zie tabel
8. Controleer de waarde van 3
9. Druk toets 1 en 3 tegelijk in.
10. Proefdraaien.

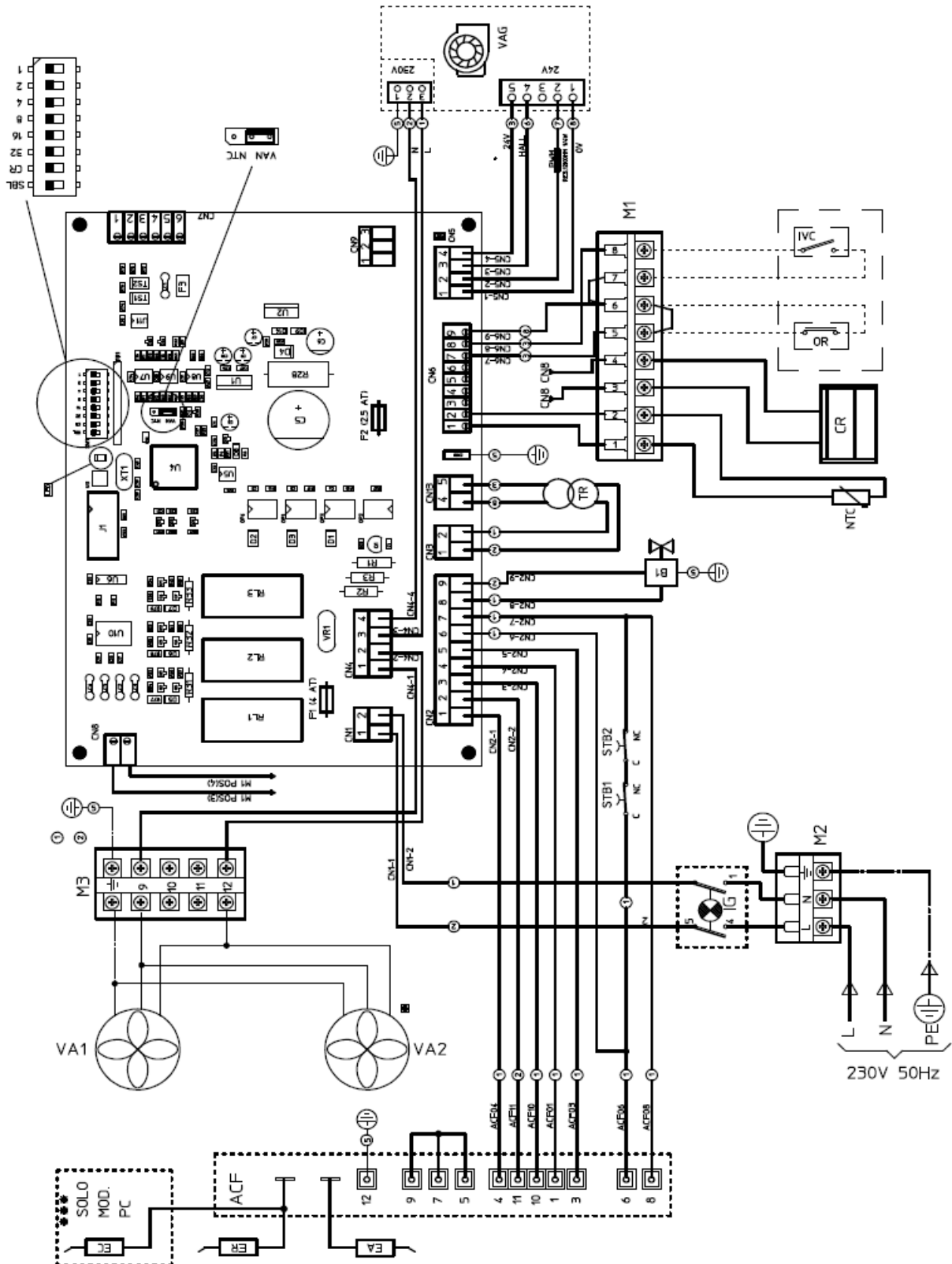
Instellen type PO, PLO, PCO met nieuwe groene print en nieuwe thermostaat

Parameters kunnen alleen worden ingesteld als het toestel niet in bedrijf is. (Standby)

1. Druk toets KM 8 – 10 seconden in.
2. Druk toets K 4 (>>) in.
3. Selecteer met toets K3 TPB
4. Stel parameter K1 in.
5. Druk op K4.
6. Stel parameter K2 in.
7. Druk toets KM 8 -10 seconden in.
8. Proefdraaien.

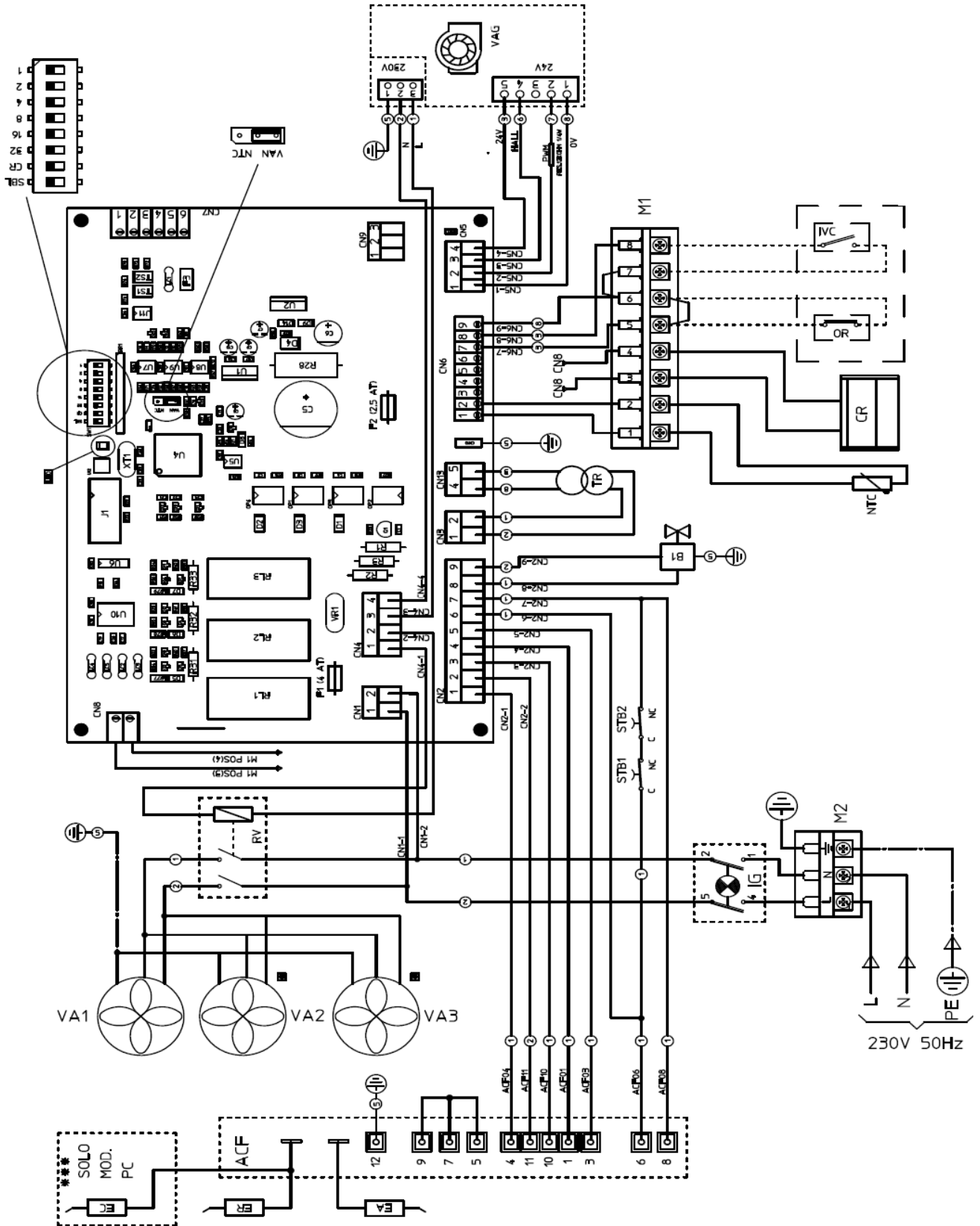
Instructie handleiding voor het vervangen van de Honeywell print voor een CPU-PLUS print

Schema voor PLUS/PCO 015/072



Instructie handleiding voor het vervangen van de Honeywell print voor een CPU-PLUS print

Schema voor PLUS/PCO 092



Legenda	
ACF1	Branderautomat
B1	Gasklep waakvlambrander
CR	Chronotherm thermostaat
EA	Ontstekingspen
ER	Ionisatiepen
IG	Hoofdschakelaar
F1	4A Traag zekering
F2	2A Traag zekering
M1	Klemmenstrook bedieningen
M2	Klemmenstrook voeding
M3	Klemmenstrook motoren
PRS	Luchtdrukschakelaar
STB1	Veiligheidsthermostaat
STB2	Veiligheidsthermostaat
TR	Transformator
VA 1/2/3	Ventilatoren
VAG	Ventilator brander
VAG 2	Extra voeding ventilator brander
IVC	Aansluiting continu ventilatie
OR	Contact voor externe aansturing
RV	PO72/92 aansluiting ventilatoren



UW PARTNER IN WARMTE- EN KOELTECHNIEK

L.J. Costerstraat 4, postbus 315, 5900 AH Venlo-NL, ind.nr. Venlo 2408
tel. +31 (0)77 354 03 41, fax +31 (0)77 351 09 49, hkusters@kusterstho.nl, www.kusterstho.nl